

*Hvad bestiller man
i
Videnskabernes
Selskab
?*



Med Selskabets venlige hilsen

Hvad bestiller man i Videnskabernes Selskab?

Selskabets formål:

Det Kongelige Danske Videnskabernes Selskab, stiftet den 13. november 1742, har til formål at styrke videnskabens stilling i Danmark, navnlig den grundvidenskabelige forskning, og at fremme tværvideenskabelig forståelse.

Dette sker især ved at afholde møder og udgive skrifter, ved deltagelse i internationalt samarbejde samt ved rådgivende virksomhed.

Vedtægternes § 1.



En almen orientering ved ERIK DAL
København, maj 1989

Præsidiets april 1989

Præsident:

Administrator i Det danske Sprog- og
Litteraturselskab, dr.phil. Erik Dal (valgt 1988)

Vicepræsident og formand for den humanistiske klasse:

Professor, dr.litt. Birger Munk Olsen, Kbh.,
romanist (1989)

Vicepræsident og formand for den naturvidenskabelige klasse:

Professor, dr.phil. Gert Kjærgård Pedersen, Kbh.,
matematiker (1987)

Sekretær:

Professor, dr.phil. Thor A. Bak, Kbh., kemiker (1985)

Redaktør:

Professor, dr.phil. Poul Lindegård Hjorth, Kbh.,
nordisk filolog (1988)

Kasserer:

Professor, dr.phil. Aage Winther, Kbh., fysiker (1984)

Formand for kassekommissionen:

Professor, dr.phil. Henning Spang-Hanssen, Kbh.,
lingvist (1986)

Formand for Udvalget for udadrettet virksomhed i Danmark:

Overlæge, dr.phil. Jes Forchhammer,
Fibiger Instituttet (1988)

Fhv.præsident:

Professor Jens Lindhard, Aarhus, fysiker (1981/88)

★

Sekretariatschef:

cand.mag. Pia Grüner

Denne pjece tilsigter at give en almen orientering om Videnskabernes Selskab, hverken en genfortælling af vedtægterne eller rent personlige betragtninger over de givne emner. Glimt af Selskabets historie belyser nutiden, mens litteraturhenvisninger bag i pjecen peger på sammenhængende fremstillinger af historien. En række læsere i og uden for medlemskredsen har givet kærkomne bidrag til udformningen. Forfatteren retter sin hjertelige tak til dem såvel som til bestyrelsen for Kemikeren, Professor, dr.phil. Aksel Touborg Jensens Legat, som har bevilget midler til trykningen.

Navn · Stiftelse

Selskabets navn lyder pompøst. Det er ikke svært at finde andre 'kongelige' institutioner, hvis navn er lige så langt, men den grammatiske konstruktion falder lidt tungt. Næppe alle beklager dette, og naturligvis har hvert ord sin betydning. Ofte bruges forkortelsen KDVS.

Kongeligt er Selskabet af den enkle grund, at dets stiftelse er approberet for næsten 250 år siden af CHRISTIAN VI. Hvorefter hans ni efterfølgere har været og dronning MARGRETHE II er Selskabets protektor. Fra 1838 til 1848 var CHRISTIAN VIII endog præsident, i det første år endnu kronprins og personligt aktiv i Selskabet; hans lille forgyldte armstol fra ca. 1775 kan stadig ses i et af lokalerne. En i 1962 ophævet mulighed for at udnævne æresmedlemmer benyttedes sidste gang over for FREDERIK VIII som kronprins; han interesserede sig levende for deltagelse i møderne.

Dansk er Selskabet af den endnu enklere grund, at det er stiftet i Danmark til fremme af dansk videnskab. Hvor alvorligt man tog det danske, ses

af, at modersmålet fra første færd og indtil 1900 var obligatorisk næsten overalt i Selskabets publikationer. At dette har fremmet gennemarbejdelsen af vort sprog til alsidig faglig brug, er lige så utvivlsomt, som at det har forsinket resultater og skjult prioriteter for et internationalt publikum.

Videnskaberne defineres i KDVS som de *humanistiske, matematiske og biologiske grundvidenskaber*. I det praktisk indrettede 18. århundrede gik man et godt stykke ind i 'mekaniske videnskaber' som landmåling (1761-1843), agerbrug, bjergværksdrift, instrumentlære, endvidere i medicin og i, hvad vi i dag kalder samfundsfag. Denne tradition veg i næste århundrede for en snævrere, om man vil en mere romantisk-idealistisk tolkning, som først gav plads for de *samfundsvidenskabelige fag* ved en omfattende vedtægtsrevision i 1976 – et årstal der ofte vil findes i det følgende. Jura var indtil da kun repræsenteret ved retshistorie. Systematisk teologi og klinisk medicin dækkes ikke af definitionen. Andre faglige områder repræsenteres af andre organisationer, typisk Akademiet for de Tekniske Videnskaber og Akademiet for de Skønne Kunster.

Selskab oversættes til fremmedsprog med ordet 'akademi'; på latin har KDVS indtil nutiden haft lidt skiftende navne med brug af ordet Societas, undertiden Academia – men på dansk har 'Selskabet' i dette som i så mange andre 'samfund' domineret næsten fra første færd. I nyeste tid indgik ordet 'akademi' i en ny navngivning, REGIA ACADEMIA SCIENTIARUM DANICA, og Selskabets emblem blev nytegnet af POUL T. CHRISTENSEN efter det lille segl fra Frederik VI's tid. Motivet er ældre og omfattede oprindeligt også Norges våben; griffen er i antik mytologi Apollons dyr og vogter af det nordiske guld.

KDVS' stiftelse er som så meget andet på vore breddegrader udtryk for en strømning, der med kilde i antikken (Platons akademi) bevægede sig fra Italiens renæssance over Alperne til Vest- og Nord-europa: tanken om akademier som sammenslutninger af lærde på tværs af fag- og institutionsgrænser. I tidsrummet 1635-1725 opstod akademier i Paris, London, Berlin og Sankt Petersborg (nu Leningrad), desuden i Sverige (hvor man i øvrigt, lidt imod sagens natur, har et humanistisk og et naturvidenskabeligt akademi). I 1742 kom turen til Kongens København.

Stiftelsen byggede på en snæver basis, en kgl. mønt- og medaillekommission under ledelse af lensgreve J. L. HOLSTEIN (Ledreborg), som var en af Christian VI's nærmeste embedsmænd. I samråd med den kgl. historiograf professor HANS GRAM foreslog Holstein at udvide den kommission til et Collegium antiquitatum med oldtiden samt den nordiske historie som emner; men på det stiftende møde 13. november 1742 blev rammerne – med kongens på forhånd givne approbation – udvidet til også at omfatte, hvad der i dag hører under den naturvidenskabelige klasse (og som før nævnt: mere til). Langt hen i 19. århundrede regnedes derimod sprogvidenskab ikke med. I århundredets løb udformedes så navn, statutter, valgpraksis osv., disse selvfølgelig genstand for revisioner gennem årene.

Som Selskabets første præsident var lensgreve Holstein selvskreven. Som sekretær valgtes Henrik Henrichsen, senere adlet og af eftertiden bedre kendt som den store bogsamler HIELMSTIERNE; han var med nutidens sprogbrug desuden redaktør og kasserer og senere den tredje præsident. Æresmedlemmet grev OTTO THOTT var den anden.

Så meget om dørskiltet og grundstenen. Hvad med huset og dets indhold?



Carlsbergfondets bygning, til venstre Dantes Plads. Videnskabernes Selskab har stedsevarende brugsret til de tre øverste etager: hovedetage med den gamle mødesal (se side 10), administration samt loftsetage, ombygget til ny mødesal.

Hjemsted · Carlsbergfondet

Selskabet har altid haft til huse i det centrale København, fra 1899 på *H. C. Andersens Boulevard 35, 1553 København V.* Tidligere afholdtes møderne bl.a. i Holsteins Palæ Stormgade 10 og i Prinsens Palæ, også efter at dette var blevet Nationalmuseum. Selskabets nuværende hjemsted er selv et palæ, bygget i 1890'erne med VILHELM PETERSEN som arkitekt, og her findes på 1. sal – som det centrale af fem lokaler – den gamle mødesal med P. S. KRØYERS kæmpemaleri af samtlige Selskabets medlemmer 1896-97, omhyggeligt komponeret og med kronprins Frederik som centrum, men med blikkene rettet mod taleren, den gamle zoolog og arkæolog JAPETUS STEENSTRUP. Medlemmerne ses forsamlet i Det Kgl. Nordiske Oldskriftselskabs sal i museet, hvor de ganske vist aldrig har kunnet være på én gang.

Som loftsdekoration i mødesalen ses KRÆSTEN IVERSENS maleri af Prometheusmyten (1926). Begge kunstværker er skænket af Carlsbergfondet. På 2. sal findes administrationslokaler, og i loftsetagen, der før blot var boglager, ligger den i 1976 indrettede mødesal med meget fleksible møbleringsmuligheder til spisning efter møder, til vekslende foredrag og symposier. Også denne sal prydes af et vægtigt kunstværk, deponeret af Carlsbergfondet: RICHARD MORTENSEN: Glæde over Sejren i Østen, 1975 – en stærkt politisk stillingtagen til Vietnamkrigens udfald, hvad dog kun værk-titlen klargør. Etagen rummer køkken, og alt i alt har Selskabet ideelle rammer. Det skal tilføjes, at fire forskerrum tildeles medlemmer efter ansøgning for to år ad gangen.

Bygningen er imidlertid ikke KDVS' egen. Den er bygget af CARLSBERGFONDET, som residerer i den høje stueetage, medens Selskabet fik stedsevarende

brugsret til de tre andre etager. Dette er kun et blandt flere storstilede udtryk for Selskabets intime forbindelse med fondet, som brygger J. C. JACOBSEN helt fra fondsstiftelsen den 25. september 1876 knyttede til KDVS; i 1882 bestemte han yderligere, at fondet skulle overtage hans Gamle Carlsberg bryggerier efter hans død, som indtraf 1887. En videre udbygning fandt sted i 1902, da sønnen Carl Jacobsen overdrog Ny Carlsberg bryggeriet til fondet, samtidig med at han stiftede Ny Carlsbergfondet til støtte for kunsten i Danmark.

Den mest frapperende og ikke særlig almenkendte forbindelse mellem KDVS og fondet består i, at fondsdirektionens fem medlemmer vælges af og blandt Selskabets indenlandske medlemmer. Fondet har i over 100 år støttet dansk videnskab med aldeles uundværlige beløb – i 1988 75 millioner kroner – som først i efterkrigstiden har fået et substantielt sidestykke i de statslige forskningsråd. Endvidere er Carlsbergfondet i dag hovedaktionær i Carlsberg A/S, og direktionsmedlemmerne sidder i bryggeriernes bestyrelse. Formanden er også den samme, siden 1976 historikeren, professor, dr.phil. KRISTOF GLAMANN.

Ved sit 100-års jubilæum i 1976 lod Carlsbergfondet ved professor JØRGEN BO foretage en omfattende reovering af bygningen til fordel for Selskabet, især for at sætte det i stand til at øge sit medlemstal og sine aktiviteter udadtil. Der blev nu plads til offentlige foredrag, seminarer etc., og hermed fulgte de nødvendige øgede bevillinger.

Medlemmerne

Som de fleste andre akademier har KDVS både indenlandske og udenlandske medlemmer; indtil 1814 regnedes nordmænd selvfølgelig til indenlandske. Som nævnt andetsteds blev medlemmerne

allerede før 1800 delt i klasser, siden 1866 i to, som nu kaldes den humanistiske og den naturvidenskabelige. Førstnævnte indbefatter samfundsvidenskaberne, sidstnævnte har pligt til balance mellem de biologiske og de eksakte fag og skal desuden tilgodese geo-fagene (-logi, -grafi, -dæsi). Der er ikke, som fx i akademiet i Oslo, foreskrevet obligatoriske mindre faggrupper, og faktisk er det muligt for et fag at komme ind i varmen, selvom det gennem en årrække ikke har været repræsenteret; men det forudsætter selvfølgelig udsyn og indsigt fra medlemmer uden for dette fag samt en egnet kandidat.

Hvem kan vælges? Det kan efter en i 150 år næsten uændret formulering 'forskere, hvis kundskaber og videnskabelige indsats giver grund til at vente, at de vil virke for Selskabets øjemed'. Valgproceduren er nøje fastlagt: Et mundtligt forslag, en skriftlig indstilling og derefter hemmelig og skriftlig afstemning i klassen og – for klassens indstillede kandidater – i plenum; medlemstallet er nu ca. 85 i den humanistiske og ca. 120 i den naturvidenskabelige klasse.

Under indtryk af det danske forskersamfunds mangedobling er medlemstallet gang på gang udvidet. I næsten hele 19. århundrede lå tallet mellem 40 og 50, derefter voksede det hurtigt til 70, endnu i 1962 var det knap 120. I dag er de ydre rammer praktisk talt udfyldt ved de fleste møder. Der er ingen grund til at skjule dilemmaet: At man umuligt kan lukke op for alle fornuftige medlemsforslag, men at det også er betænkeligt, hvis kun en brøkdel af alle klart kvalificerede kan finde en plads, i bogstaveligste forstand.

Når bredt populære, udenforstående kommentarer til KDVS' virke undertiden aftegner Selskabet som en flok særdeles aldrende og tilsvarende verdensfjerne professorer, så hænger det sammen



Den gamle mødesal med P. S. Krøyers maleri af Selskabet under et møde i Oldskriftselskabets sal 1896-97. Før man når salen, passerer man et forværelse og det såkaldte klasseværelse. Se side 38. Foto Else Løvdal Nielsen 1989, ligeledes s. 14, 15 og 38.

med, at Selskabet modsat visse andre regner sine seniorer for fuldgyldige medlemmer, selv om en aldersgrænse på ca. 70 år afbryder deres eventuelle virke i Selskabets tillidshverv. Den gennemsnitlige medlemsalder er for tiden 63 år med blot et par års forskel mellem de to klasser, og tallet har udvist stigende tendens. I den forbindelse må nævnes en forskel i de to klassers gennemsnitlige indvalgsalder. Som mange vil vide, opnår naturvidenskabsmænd oftest deres afgørende resultater i en langt tidligere alder end humanister, der øjensynlig har brug for længere tid til at samle til kuben, før der for alvor bliver honning. Det har det klare resultat, at de to klassers medlemmer gennemsnitlig vælges i en alder af for tiden henholdsvis 46 og 53 år. Enkelte medlemmer har ikke været meget over 30 ved indvalget, således Selskabets nuværende anciennitetsældste, matematikeren BØRGE JESSEN, som er indvalgt i april 1939 og altså netop har passeret det sjældne 50-års jubilæum – i samme måned som Selskabet mistede sit sidste medlem født i 19. århundrede, zoofysiologen P. BRANDT REHBERG.

Da nogle med kritisk betoning efterlyser kvindelige medlemmer, skal det oplyses, at kvinder har haft adgang fra 1919, da ordet 'forskere' i citatet ovenfor indførtes i stedet for ordet 'mænd'. Grunden var vistnok den, at fysikerne ikke ville undvære Madame MARIE CURIE, der blev indvalgt året efter. De to klasser har for tiden henholdsvis 4 og 5 kvindelige danske medlemmer, deriblandt det første, i 1968 valgte: fonetikerens ELI FISCHER-JØRGENSEN. Det er ikke meget. Et og i begyndelsen af 1980'erne to af Carlsbergfondsdirektionens fem medlemmer er/var imidlertid kvinder.

Formodningen om professormedlemmer er derimod ikke grebet ud af luften. I øjeblikket er kun 8 af den humanistiske classes 85 medlemmer ikke (evt. fhv.) professorer eller lektorer ved et af vore

tre universiteter; fem af de otte tilhører arkiv-
-biblioteks-museumsområdet. Af de 123 naturvi-
denskabelige medlemmer fordeler ca. 30 sig på
ca. 15 højere læreanstalter og andre videnskabelige
institutioner uden for universiteterne, deriblandt
de private Carlsberg- og Novo-laboratorier; mange
også af disse 30 er imidlertid professorer eller
lektorer. I Selskabets ledelse har professorer ved
Københavns Universitet haft endnu stærkere do-
minans. I øjeblikket har imidlertid tre og indtil for
nylig fire præsidiemedlemmer stillinger i lige så
mange andre institutioner.

Udenlandske medlemmer omfatter – for nu at
begynde med to ganske små grupper – danske
statsborgere med fast bopæl i udlandet og uden-
landske med fast bopæl her; de har ligesom andre
udenlandske medlemmer møde- men ikke stemme-
ret. Hovedparten er dog selvfølgelig 'rigtige ud-
lændinge'. I alt tæller de udenlandske medlemmer
nær ved 100 humanistiske og 175 naturvidenska-
belige. Forslag og valg sker nøjagtig som ovenfor
nævnt.

Indstillingen til valg som udenlandsk medlem
'bør' indeholde en bedømmelse af vedkommendes
tilknytning til dansk videnskab: ophold her, samar-
bejde med danske gæster, arbejde med danske
emner. Thi oprigtig talt er det nyttigere og naturli-
gere at hædre kolleger med sådan tilknytning end
at søge efter 'navne' uden reel forbindelse med
Danmark.

Antallet af udenlandske medlemmer er i øvrigt
efter gammel tradition usædvanlig højt i forhold til
praksis i nabolandenes videnskabselskaber. Og
naturligvis er også det vokset svært fra de få tilløb i
18. århundrede til en overgrænse på 80 i 1839, 140
i 1919 og 240 i 1962.

Præsidium · Sekretariat

Selskabet ledes af en *præsident* bistået af et *præsidium*, ialt 9 medlemmer, se side 2. De forskellige poster har valgperioder på tre til seks år, siden 1976 kun med én à to muligheder for genvalg. Præsidenten leder Selskabets anliggender, herunder dets møder, og repræsenterer det udadtil. En vicepræsident fra hver klasse, almindeligvis kaldet klasseformand, kan fungere i hans sted og forestår klassernes egne forretningsmøder. Af de tre 'embedsmænd' har sekretæren ansvar for Selskabets daglige ledelse, mens redaktør og kasserer, som man vil skønne, forestår henholdsvis publikationer og regnskab. Det kan nævnes, at den nuværende præsident er nr. 22, mens sekretæren kun er nr. 14 i de næsten 250 år, skønt en af forgængerne kun fungerede i få måneder. Redaktøren er nr. 16 i rækken.

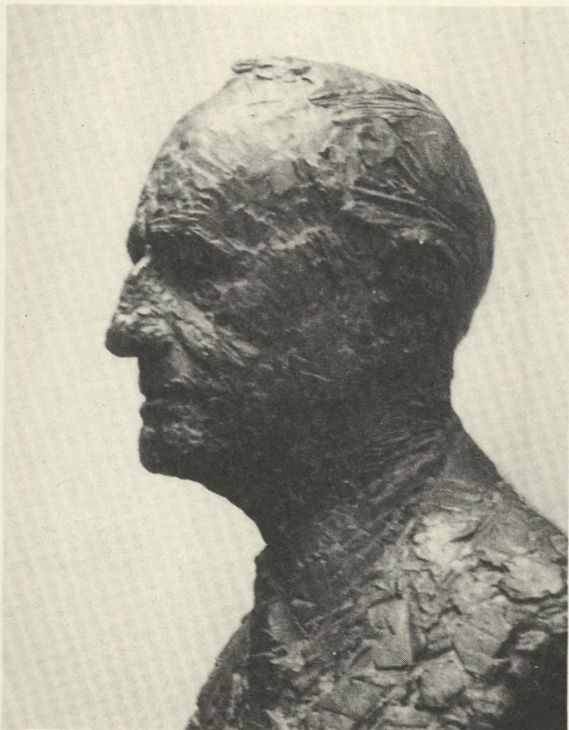
Stort set siden de kgl. embedsmænds tid som Selskabets ledere har det været en uskreven men værdsat praksis, at Selskabets sekretær er naturvidenskabsmand, mens redaktøren er humanist. En nyere og ligeledes uskreven regel tilsiger, at præsidenten indstilles af de to klasser skiftevis; det sidste halve århundredes navne har været NIELS BOHR (1939-62), JOHS. PEDERSEN (semitisk filolog, til 1970), BENGT STRÖMGREN (astronom, til 1975), P. J. RIIS (arkæolog, til 1981). Derpå fulgte Aarhus-professoren, fysikeren JENS LINDHARD (til 1988).

Præsidiets blev i 1976 udvidet med den sidst afgåede præsident, med formanden for den såkaldte Kassekommission, som er et i 1780 stiftet økonomiudvalg på to medlemmer fra hver klasse, samt med formanden for det nyoprettede Udvalg for udadrettet virksomhed i Danmark.

Der kan ikke gives regler for den arbejds mængde, præsidiets forskellige poster medfører. Hverve-



Bengt Strömgren, astronom, 1908-87, præsident 1969-75, og P.J.Riis, arkæolog, f.1910, redaktør 1970-75, præsident 1975-81. Buster af Knud Nellemose, deponeret i Selskabets ny mødesal af Frede-



riksborg-Museet. De to præsidenter ledede Selskabet under forberedelsen og gennemførelsen af de fornyelser, som Carlsbergfondets ombygning af Selskabets lokaler muliggjorde. (Udsnit).

ne har ulige omfang, indehaverens bopæl, hovedstilling og andre pligter kan ikke undgå at spille ind, og de enkelte hverv har skiftende arbejds-mængde i løbet af et år eller en funktionsperiode. Men eftersom hvervene foruden de specielle opgaver indebærer medvirken og samarbejde i præsidiet og Selskabet som helhed, er de ikke af uanseligt omfang; derimod uden vederlag, bortset fra fircifrede honorarer til de tre embedsmænd.

De nævnte funktioner er selvfølgelig ikke tilstrækkelige til at bestride Selskabets daglige arbejde. Der findes derfor et *sekretariat*, som siden de fra 1976 udvidede muligheder og pligter omfatter fire heltidsansatte: en leder og tre assistenter varetager den daglige administration af Selskabet og har desuden pligt til at være til stede ved visse møder. Ikke at forglemme: en uundværlig femte medarbejder forestår anretterkøkkenet med servering til frokost og til møder.

Møder

Et selskab forventes vist at holde møder, mere eller mindre selskabelige, selvom ikke alle gør det; det gør imidlertid KDVS, endda flere slags. Gennem alle århundreder løber en *medlemsmøderække*, som i nyere tid var fikseret til hver anden fredag, 14 gange fra oktober til maj. Nutidige vaner for privatsammenkomster og week-ends samt nedlæg-gelse af DFDS's Aarhus-natrute medførte i 1976 en flytning til 14 torsdage.

Akademier, vi plejer at sammenligne os med, har to hovedtyper af planlægning for de faste medlemsmøder: Enten deler man sig klassevis og reserverer fællesmøder til fælles emner og festlige anledninger. Eller man reserverer klassemøder til forretningsager, der i første omgang eller udeluk-

kende er klassens egne, og lægger hovedvægten på fællesmøderne.

KDVS har den sidstnævnte tradition: Et medlem fra hver klasse holder et foredrag – nej: 'giver en meddelelse' – fra sit arbejdsområde, og derefter følger diverse forretningssager, eventuelt valgbekræftelser eller -handlinger, inden man som altid siden flytningen i 1899 samles til et stykke smørrebrød og et glas fadøl. Undertiden afbrydes dette samvær af klassemøderne.

Fordelen ved denne type møder er klar: De imødekommer den grundlæggende akademi-idé, som er tværfagligheden; og de tjener dermed til at give indtryk, meget ofte indtryk fra forskningens frontlinie, til personer, der sjældent eller aldrig ville overkomme at læse selv mindre arbejder fordelt over dette enormt brede spektrum; et medlem betegnede derfor KDVS som 'folkeuniversitetet på Dantes Plads'. Til gengæld er den enkelte forsker stillet i en usædvanlig og om man vil uhensigtsmæssig situation, nemlig at skulle tale for en forsamling, der spænder fra de nærmeste fagfæller til praktisk talt forudsætnings- og sagesløse tilhørere. At ikke alles pædagogiske formåen i denne situation står mål med deres videnskabelige, tør siges uden at fornærme nogen; men det er den altovervejende mening, at en væsentlig pointe i formålet og fællesskabet ville gå tabt ved at reservere meddelelser for den ene af klasserne. Det er ikke blot om bagtalelse, man kan bruge det gamle ord, at noget hænger der altid ved; og nytænkning i meddelelsernes anlæg er nu besluttet. Af stor almindelig interesse er de nedenfor omtalte udførlige mindeord, der tales efter ethvert indenlandsk medlems død.

Selskabet har modsat visse andre ikke praksis for spørgsmål til foredragsholderen; man frygter, at spørgsmålene bliver for almene eller for indforstå-

ede. Derimod afholdes nu og da egentlige debatmøder om forskningens aktuelle spørgsmål, eventuelt med enkelte gæster. Pladsforholdene forbyder at åbne almindelige møder for andre end de få gæster, som foredragsholderen, præsidenten og i særlige tilfælde andre kan indbyde.



To andre mødetyper introduceredes, da KDVS' lokaler i 1976 var fornyet og suppleret med den ny mødesal: Hvert semester afholdes fem *offentlige foredrag*, hvis fællestema er så bredt, at der er plads for både naturvidenskabelige og humanistiske emner: Videnskabelige problemer, løste og uløste; Aktuelt fra forskningen, etc. Disse foredrag er meget velbesøgte, og de planlægges af Udvalget for udadrettet virksomhed i Danmark. Det samme gælder for et eller to årlige *fællesmøder* mellem en faglig sammenslutning og KDVS. Derimod lykkedes det – ihvertfald dengang – ikke at finde en for boghandlere og biblioteker attraktiv form for udgivelse af de offentlige foredragsserier. Tredive hæfter med titlen *Grundvidenskaben i dag* udkom med Folkeuniversitetets og andres støtte, men uden virkeligt held, fra 1977 til 1981, mens de tilgrundliggende foredrag var afsluttede allerede 1979.

Desuden forekommer der hvert år et mindre antal møder i særlige anledninger med en skiftende kreds af indbudte; og endelig stilles lokalerne i det praktisk mulige omfang til rådighed for symposier og andre videnskabelige sammenkomster efter ønske fra institutioner uden for Selskabet.

Publikationer

Selskabets publikationer løber uafbrudt fra 1745. Det Kgl. Danske Selskab for Fædrelandets Historie og dets tidsskrift *Danske Magazin* er lige så gamle, og det er de ældste danske skriftrækker bortset fra almanakker. To mindre arbejder af æresmedlemmet LUDVIG baron HOLBERG findes i skrifternes anden og tredie del 1746-47, den ene om en grasserende kvægpest, alvorlig for en godsejer, den anden om vikingernes dristige men røveriske søfart; en facsimileudgave af de to afhandlinger blev tilegnet dronning Margrethe 16. april 1972.

Det viste sig fra 1814 hensigtsmæssigt at dele skrifterne i en historisk-filosofisk og en naturvidenskabelig-matematisk serie og at dele hver serie i 'rækker' efter et antal års eller binds forløb. Seriernes antal og titler har senere varieret. I dag arbejder redaktøren med fire skriftserier;

Historisk-Filosofiske Skrifter, stort format.

Historisk-Filosofiske Meddelelser, A5 format.

Biologiske Skrifter, stort format.

Matematisk-Fysiske Meddelelser, mellemformat.

Det store format er lidt lavere end A4, i virkeligheden det ældgamle brede »kvartformat«.

De to rækker Meddelelser har deres navn, fordi de afløste den gamle praksis: at man trykte meddelelser ved møderne og efterhånden også andre afhandlinger i nedennævnte årsoversigt. Fordelingen mellem de to humanistiske serier sker ikke efter omfang, men udelukkende efter illustrationernes krav.

I hver serie samler man publikationerne i bind. Men enkeltpublikationerne er trods dårlig tradition for denne betegnelse ikke 'særtryk'; de er *monografier* med hver sin paginering, pris og salgbarhed. Kommissionær er gennem mange år MUNKSGAARD, og publikationerne har gennem 150 år i

reglen været trykt hos BIANCO LUNOS BOGTRYKKERI. Det vigtige og krævende illustrationsstof har Bianco Luno normalt fået fra F. HENDRIKSENS traditionsrige reproduktionsanstalt. I øvrigt skal der ikke gøres andre boghistoriske bemærkninger, end at antikvaskrift i stedet for fraktur indførtes allerede 1800; skriften var dengang praktisk talt ukendt i dansksprogede bøger.

Publikationernes *sprog* var som før nævnt dansk, skønt Hans Gram voterede for det internationale lærdomssprog latin. Først fra 1868 tillod man resumeer og enkelte afhandlinger på fransk, og først 1900 indførtes hovedsprogene. Af de fire accepterede sprog er i dag fransk yderst sjældent, dansk og lidt tysk næsten forbeholdt humaniora, engelsk altså i stærk overvægt.

Hvem kan skrive i disse serier? Det kan i princippet enhver dansker, desuden enhver udlænding, hvis arbejde har særlig tilknytning til dansk videnskab efter regler som før nævnt vedrørende udenlandske medlemmer. Men ikke-medlemmer skal underkastes en faglig bedømmelse af to medlemmer, og økonomien skal naturligvis tillade antagelsen.

Medlemmer kan publicere frit uden udgift og uden honorar; pligten til at præsentere en færdig publikation ved en meddelelse i et møde er bortfaldet, men praksis kendes dog stadig. Man kunne nu tro, at ca. 200 danske forskere, de fleste i den produktive alder, ville skrive en hyldefuld om året, hvis der ellers var en formue til at betale fremstillingen; men virkeligheden er en anden, og indenlandske ikke-medlemmer skriver alt i alt mest. Manuskripter og midler plejer at balancere, og en lille halv snes monografier årligt er normen. Dette skyldes, at en lang række fag har deres egne traditioner og kanaler for hensigtsmæssig publicering, mens andre oftest skriver arbejder af artikel-



Rige floraer med velbevarede blomster er fundet i kridttidsaflejringer i både Sverige og Nord-Amerika. Blomsterne er ofte strukturbevarede med mange detaillert intakte. Studiet af disse blomster giver særdeles værdifuld information om blomsterplanternes tidlige udvikling. Billedet viser en ca. 80 millioner år gammel blomsterstruktur fra Skåne, som i opbygning viser et vist slægtskab med nulevende planter af the-familien. 44 gange forstørret. – Foto: professor Else Marie Friis, Stockholm, fra hendes bidrag til Niels Bohr Stipendiaternes festskrift 1985 (Biol. Skr. 25).

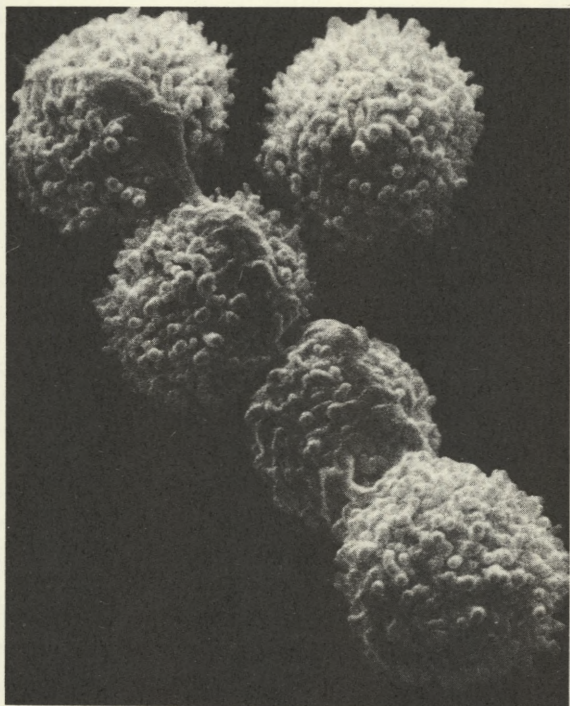
og ikke af boglængde. Men ikke mindst de stofrige og billedkrævende fag er gode leverandører til serierne: arkæologi, deskriptiv biologi, og som lidt af et speciale: etnobotanik, dvs. planteverdenens vekselvirkning med kulturen i historiske og forhistoriske perioder. I den sidste snes år har rækken *Publications of the Carlsberg Expedition to Phoenicia* udgjort et væsentligt indslag i Historisk-filosofiske Skrifter.

★

Som en femte serie løber den årlige *Oversigt over Selskabets Virksomhed* – og har gjort det siden 1816. I en lang periode optoges kortere afhandlinger (meddelelser), ofte forvarsler om kommende større arbejder, foruden almindeligt beretningsstof, og i mange år indtil 1976 var et deloplæg af Carlsbergfondets årsberetning medindbundet. Nu er hovedindholdet forretningsmæssigt: fortegnelse over og beretninger fra udvalg, mødereferater, regnskaber etc., og som en vigtig og varig del: mindeordene over afdøde indenlandske medlemmer. Disse nekrologer er typisk på 10-16 tryksider og vil oftest være det vigtigste umiddelbare eftermæle efter en forsker. Taleren er selvfølgelig en fagfælle, men ofte også en arbejdsfælle, måske en elev, måske en personlig ven, og mindeordene kaster lys over den afdøde, over taleren og i større sammenhæng over dansk videnskabshistorie. I ældre tid blev der kun lejlighedsvis holdt sådanne taler, fra 1914 er den værdifulde praksis fast.

Uden for serierne udgiver KDVS *særpublikationer*; eksempler er de successive hæfter af den store ordbog over det gamle indiske sprog Pāli (se side 26), eller facsimileudgaver af et og andet gammelt værk, hvis format må respekteres. I historisk sigt er mange vigtige værker udsendt på denne måde.

★



Hver enkelt celle i organismen er afgrænset af en overflademembran bygget op af fosfolipider og proteiner. Cellernes ionsammensætning afviger fuldstændigt fra vævsvæskernes ionsammensætning, hvilket er en forudsætning for musklers og nervers funktion. Ubalancen opretholdes ved hjælp af iontransportsystemer, der sidder i overflademembranen. – Billedet viser en tumorcellekultur optaget med scanning-elektronmikroskopi. Else Hoffmann har benyttet disse celler ved studiet af vigtige cellefysiologiske funktioner, som styres via regulering af iontransportsystemer i overflademembranen. Ca. 2700 gange forstørret. (Fra en meddelelse i Selskabet 1988).

Det siger sig selv, at alle disse bøger bringes ud i den danske og internationale *boghandel*. Men en væsentlig del af oplaget distribueres med det samme uden vederlag. Selskabet sender sine bøger til en lang række danske biblioteker, skoler etc. Desuden opretholdes over 800 *bytteforbindelser* med førende akademier, biblioteker etc. i over 60 lande verden over, også i Østeuropa og den tredie verden. Med akademiet i Sankt Petersborg indledtes bytteforretningen i 1752, med Stockholm 1811. Sekretariatet sørger ikke blot for disse udsendelser (via Danmarks Institut for Udveksling af Videnskabelige Publikationer, I.D.E.), men har også det store arbejde at holde styr på det indgåede byttemateriale af tidsskrifter, skriftrækker og enkeltværker. Men Selskabet vedligeholder selv kun et lille håndbibliotek med hovedvægt på akademihistorie, så langt de fleste modtagne bøger og hæfter fordeles vederlagsfrit til danske hovedbiblioteker for de respektive fag; det drejer sig om 12-15.000 enheder hvert år.

Meget få selv blandt disse bibliotekers benyttere er opmærksomme på, at hundredvis af bøger og uundværlige serier gennem næsten 200 år er indgået ad denne billige omvej. Til gengæld er bytteordningen et væsentligt argument for den årlige statsstøtte til Selskabet.

I denne redegørelse, der trods mange historiske glimt ikke er historisk anlagt, kan KDVS' *ældre særpublikationer* ikke finde bred omtale. Kun ganske kort skal enkelte nævnes, idet der henvises til litteraturangivelserne bagest.

Ældst og i boghistorisk forstand stadig fornemst er F. L. NORDEN: *Voyage d'Égypte et de Nubie*, I-II 17(51)-55, med 150 raderinger af CARL MARCUS TUSCHER efter forfatterens tegninger. Den unge marineofficer Norden døde netop i KDVS' stiftel-

sesår, og Selskabets fortjeneste lå altså 'kun' i at gennemføre oversættelsen og udgivelsen. Derimod støttede Selskabet EGGERT OLAFSENS og BIARNE POVELSENS rejse og arbejde med alle forhold på Island; desværre blev også deres vigtige *Reise igiennem Island*, I-II 1772, først færdiggjort efter deres tidlige død.

Ikke en bog, men 24 store *kort* over Danmark og Slesvig, er resultatet af et stort opmålings- og korttegningsarbejde i flere årtier på hver side af år 1800. Derefter anmodede Selskabet om, at kartografi måtte overgå til Generalstaben, og derved blev det fra 1843 til Geodætisk Instituts oprettelse i 1928. Flytningen var udtryk for en tidstypisk og varig grundvidenskabelig afgrænsning af KDVS' formål, der også havde omfattet arbejdet med søure, måleinstrumenter, artesisk boring m.m.

Det forekommer ret naturligt, at Selskabet i 1780 begyndte at udgive den længe forberedte *Dansk Ordbog*. Den hører ikke til de ypperligste bedrifter i KDVS' og sprogvidenskabens historie, thi udgivelsen af de otte store bind varede til 1905, og længe forinden vidste man naturligvis, at værket var forældet undervejs. Selskabets arkiv rummer en del primærmateriale samt notater fra nogle, ja rent ud sagt 2115 ordbogsmøder. Bedre gik det som bekendt med *Ordbog over det danske Sprog* I-XXVIII 1918-56; med den havde KDVS intet at gøre, men det er værd at hæfte sig ved, at begge værker blev betroet private selskaber, henholdsvis KDVS og Det danske Sprog- og Litteraturselskab; så store nationalværker vil de fleste steder være statslige.

I vort århundrede har vægtige kildepublikationer belyst hovedskikkelser som astronomen TYCHO BRAHE, den alsidige OLE RØMER og fysikeren H. C. ØRSTED; denne har desuden en væsentlig plads i Selskabets egen historie.

Internationale organisationer Anden repræsentation

Selskabet er paraplyorganisation for Danmarks medlemskab af en lang række internationale samarbejdsprojekter og foreninger. De betydelige medlemskontingenter betales af forskningsrådene.

Der er imidlertid en grundlæggende forskel på den humanistiske UNION ACADÉMIQUE INTERNATIONALE (UAI) og det naturvidenskabelige INTERNATIONAL COUNCIL OF SCIENTIFIC UNIONS (ICSU), idet der er tale om henholdsvis udgiverforetænder og faglige foreninger.

UAI arbejder med omkring 40, ofte generationslange eller endnu længere publikationsrækker, og det enkelte land er kun tilknyttet et givet emne, hvis landets samlinger eller dets forskere er væsentlige for det. Det drejer sig for Danmarks vedkommende om den komplette publikation af alverdens antikke vaser og vasefragmenter, om ordbogen over middellatin ca. 800-1200 (tidligere hovedredigeret af professor FRANZ BLATT i Aarhus og trykt i Danmark), om kildeudgaver og studier til byzantinsk musik (med stærk dansk medvirken ikke i kraft af danske samlinger, men fordi professor CARSTEN HØEG var blandt projektets tre stiftere); endvidere om udgaver af amerikanske antikviteter, kilder til Afrikas historie, græske mønter, et ikonografisk leksikon til antik mytologi, et index over jødisk kunst og endelig et stort europæisk sprogatlas. Beslægtede projekter uden for UAI er leksikografiske arbejder inden for græsk og latin.

Når et tilsyneladende så fjernt emne som studiet af det mere end 2000 år gamle indiske litteratursprog Pāli har et tyngdepunkt i København, hvor den førnævnte ordbog *A Critical Pāli Dictionary* udgives, har det en særlig baggrund: Sprogforskeren Rasmus Rask hjembragte fra sit besøg på



Carl Marcus Tuschers originaltegning til frontispicen i F.L.Nordens værk om Ægypten og Nubien 1755. Pallas Athene som kristen lærdomspersonifikation og Berømmelsen (Fama) med sin trompet er omgivet af symboler for Ægyptens natur og oldtidskultur, deriblandt en obelisk med hieroglyfindskrift. Nordens tegninger fik betydning for den senere forståelse af hieroglyfferne. 235 mm bred.

Ceylon i 1821 et enestående forråd af de vigtige buddhistiske tekster skrevet på palmeblade.

Selskabet har på ingen måde egne midler til at drive noget af dette, og arbejdet inden for de spredte og ofte specielle felter udføres af forskere i deres forsknings- og fritid, kun i visse tilfælde med fonds- eller statsmidler fra ind- og udland med henblik på en tidsbegrænset ansættelse.

ICSU er derimod en organisation af faglige unioner, akademier etc. med internationalt samarbejde som formål, generelt eller i tværfaglige forskningsprogrammer. Unionerne og et væv af komiteer dækker hele spektret af biologiske og eksakte videnskaber, herunder også anvendte videnskaber som ernæringsforskning, rumforskning og geoteknik, der dog også forudsætter grundforskning.

KDVS er det danske ICSU-medlem, og Danmark er medlem af alle de ca. 20 unioner under ICSU. For hver union findes en dansk nationalkomite; den har et medlem i Den danske ICSU-nationalkomite, der varetager den danske tilknytning til organisationen samt dennes problemer og forskningsprogrammer. Ofte vil – og i nogle tilfælde skal – medlemmer eller formænd for disse mange komiteer være medlemmer af Selskabet.

De seneste år har frembudt en hindring for ICSU's bestræbelser i retning af frit internationalt forskningssamarbejde. Hindringen ligger i den danske og norske boycott af Sydafrika. Den vil gradvis udelukke os fra at afholde internationale videnskabelige kongresser og fra andet samarbejde, såsom udgivelse af videnskabelige tidsskrifter. Selskabet som sådant tager selvsagt ikke stilling til det rent politiske spørgsmål om blokade af Sydafrika. Især et højt oplyst men lille samfund som vort skader imidlertid sig selv ved delvis at afskære sig fra faglige impulser, der alle andre steder regnes

for uundværlige (princippet 'the free circulation of scientists'). Og rent faktisk er Danmark det eneste europæiske land, der praktiserer den nævnte blokade af sydafrikanske forskere.

Af internationalt samarbejde kan også nævnes kommissioner for organisationer som European Science Foundation (ESF), International Foundation for Science (ISF), etc.; endvidere har de nordiske akademier hvert eller hvert andet år møder med et par repræsentanter for hvert akademi.

KDVS er også repræsenteret i en række danske videnskabelige kommissioner med tyngdepunkt i eller uden for Selskabet; og man vil altid finde en række medlemmer indvalgt i statens forskellige *forskningsråd*, selvom KDVS beklageligvis ikke længere har ret til at udpege, kun til at indstille medlemmer til rådene.

Finansiering · Legater

Omtalen af Selskabets finanser tager mest hensigtsmæssigt udgangspunkt i det seneste publicerede, og ret typiske år, 1987.

Selskabets hovedregnskab balancerede i 1987 med 2.762.000 kr. Op mod halvdelen af *indtægterne*, nemlig 1.176.000 kr., hidrørte fra det jævnt voksende bidrag, der årlig søges i Carlsbergfondet til drift, publikationer osv., hvortil kommer fondets vedligeholdelsesudgifter til bygningen samt beløb søgt af visse kommissioner etc. uden for KDVS' regnskab.

Næststørst, ca. 20%, var statstilskudet på 600.000 kr. fra Undervisnings- og Forskningsministeriet. KDVS er en selvejende institution, der løser en række opgaver, som må løses i ethvert kulturland, og som det er hensigtsmæssigt at have i akademi-regi; ikke mindst er som før omtalt publi-

kationerne basis for aldeles uundværlige erhvervelser til de videnskabelige hovedbiblioteker. Et statstilskud har KDVS derfor fået fra allerførste færd, og dets selvstændighed øgedes, da ledelsen i 1840erne overgik til videnskabsmænd alene; i realiteten er Selskabets virke selvfølgelig afhængigt af fonds- og statsstøtten.

Trediestørst var de statslige forskningsråds bevilling på 378.000 kr., nøjagtigt svarende til kontingenterne til de internationale organisationer plus en rejse- og administrationsbevilling til ICSU-arbejdet.

Dertil kom mindre poster: overførsler fra foregående år, renteindtægter, legater, publikationssalg m.v. – ikke at forglemme et tilskud fra Medlemmernes Bidragsfond, som blev oprettet i 1975 især til finansiering af medlemsmøderne, hvis smørrebrødsservering næppe kan anses for en statsopgave.

På *udgiftssiden* figurerede administrationen med ca. 1,3 million, langt det meste til sekretariatets lønninger, kontordrift samt rengøring. 360.000 kr. gik til kontingenter, og andre poster var publikationer, medlemsmøder etc. samt en beholdning at overføre til 1988.

Selskabet opererer med en række delvis meget gamle *legater*, stiftet snart af medlemmer, snart af andre. Nogle bestyres uden for Selskabet, som blot modtager et tilskud efter fundatsernes bestemmelser, men en halv snes stykker bestyres alene eller delvis af dertil valgte medlemmer. I henhold til de respektive fundatser er midlerne langt fra altid forbeholdt interne formål, rejser etc., men kan bevilges til personer og formål uden for Selskabet. Legaterne er naturligvis underkastet den ny fondslovgivning.

Hædersbevisninger

En særlig karakter har KDVS' muligheder for at udpege en fremragende forsker til en af tre *boliger*: Siden 1914 Carlsbergs Æresbolig, dvs. brygger J. C. JACOBSENS domicil i Carlsbergkvarteret i Valby; siden 1925 Grosserer A. COLLSTROPS Hjem for en dansk Videnskabsmand, dvs. villaen Lundehave i Helsingør; og siden 1969 Lægen, Professor ved Københavns Universitet, dr.med. & chir. KNUD SAND's Legat, dvs. legatstifterens villa i Gentofte. Forskellige ydelser tilflyder beboerne af disse friboliger, som på den anden side har skattepligt for beboelsesretten. Geologen ARNE NOE-NYGAARD har beboet Lundehave i godt 25 år. Ved et mærkeligt træf fik de to andre boliger nye beboere samtidig i 1988: Sinologen SØREN EGEROD kom til Æresboligen og matematikeren GERT KJÆRGÅRD PEDERSEN til Sands bolig.

Selskabet har endvidere gammel praksis for at uddele *medailler*. Fornemst er prismedaillen i guld, der nu om dage tildeles et ældre ikke-medlem for en vægtig livslang indsats for videnskaben; medaljen er siden 1952 uddelt 13 gange (se *Oversigt 1982-1983* s. 78), i 1969 til kong FREDERIK IX ved hans 70-årsdag. Den tilsvarende sølvmedaille tildeles især yngre forskere sammen med et beløb med rod i legater fra 18. århundrede: enten Generalmajor J. F. CLASSENS Legat eller Selskabets Prislegat, der bygger på Thotts Legat og bidrag fra den Hielmstjerne-Rosencroneske Stiftelse.

Selskabets gamle praksis med udskrivning af medaillebelønnede prisopgaver har hvilet siden 1925, omend enkelte opgaver med legatbelønning blev udskrevet i yderligere 30 år. Selskabets meget velordnede arkiv rummer imidlertid en del manuskripter bl.a. til besvarelser af opgaver – berømttest måske det *ikke*-belønnede manuskript af ARTHUR

SCHOPENHAUER 1837 om moralfilosofiens grundlag, som han senere udgav sammen med en afhandling *belønnet* af akademiet i Oslo, med rene ord på titelbladet om originalmanuskripterne forskellige skæbne. – I 1970erne blev et lille anonymt arbejde fra 1766 afgørende for lokaliseringen af Ole Rømers 300 år gamle observatorium, Pilenborg i Vestskoven; afhandlingen havde dog langtfra været ubemærket i faglitteraturen.

I 1970erne genoptog man prægning og brug af den smukke medaille, der blev slået efter den lærde medstifter, historikeren Hans Grams død, og skænkede Carlsbergfondet et eksemplar i guld ved dets 100-års jubilæum, mens den ellers præges i sølv. Medaillen bruges som gave ved fremmede akademiers jubilæer, og den uddeltes til de 16 yngre naturforskere, der i årene op til Niels Bohrs 100-årsdag i 1985 nød godt af Selskabets *Niels Bohr Stipendier*; til sådanne blev der i 1982 indsamlet ca. 12 millioner kroner fra 19 donatorer i erhvervslivet ved en bemærkelsesværdig aktion fra en gruppe fremtrædende personligheder i og uden for Selskabet. Stipendiekomiteens seriøse og stipendiaternes spøgefulde tilbageblik kan læses i *Oversigt 1987-1988* s. 78-82. En tilsvarende ordning for de vanskeligt stillede yngre humanister har desværre hidtil ikke været mulig.

Selskabet og samfundet

De forskellige landes akademier har forskellig plads i forskningslandskaberne. Tradition, politisk system, sprogforhold m.m. spiller ind. Ikke mindst drejer sagen sig naturligvis om penge, især om forholdet mellem akademierne og den statslige hovedbevilling til forskning, således som den kanaliseres til, hvad der her i landet kaldes forskningsråd (tidligere Statens almindelige Videnskabsfond).



Hans Gram-medailen er udført af M.G. Arbien. Omskriften oplyser om hans hverv: kgl. etatsråd, historiker, bibliotekar, arkivar, professor i græsk. Reversen viser et bord med tæppe, hvorpå en bog, som er 'lugentibus musis oclusus', lukket til sorg for muserne 19.2.1748, dvs. Grams dødsdag.

Prismedaillen er efter udkast af Peter Cramer udført af J.H. Wolff 1769. Reversens kvindeskikkelse symboliserer sandheden; fra hende udstråler lys, og i hænderne holder hun hæderens laurbærkrans og berømmelsens trompet. Den latinske omskrift er en dedikation 'til den hidkaldte lysbringende sandhed'. Aversen er Christian VII's portræt.



Stort set kan man tale om en ikke mindst østeuropæisk model, som henlægger bevillinger og beføjelser til gamle eller nye akademier – og en vestlig, der lader akademierne bestå, som de er, og skaber nye, delvis politisk styrede organer. Royal Society og British Academy tilhører trods nationaliteten den første type, Danmark ikke overraskende den sidste, idet hovedbevillingerne tilflyder Forskningsdirektoratet, paraplyen over de hidtil seks forskningsråd. Beløbene er dog kun en brøkdel af den samlede statslige forskningsstøtte, da andre beløb som altid før kanaliseres gennem universiteter, læreanstalter etc.

Mange akademier har af den ene eller den anden grund *forskningsinstitutioner* sorterende under sig. Det har i et vist omfang også KDVS. Der tænkes her ikke på alt det arbejde, der lægges i UAI- og ICSU-komiteer m.m. Men Selskabet har kommissioner for diverse studier af forholdet mellem natur og kultur på forskellige tider og steder: for landbrugsredskabernes og agerstrukturernes historie, for vort ældste landbrug og de samtidige naturforhold; hertil kommer forskningsarealer, nogle lokaliteter, hvor alsidige undersøgelser finder sted gennem årtier: Stavns Fjord på Samsø, Løvenholm Skov på Djursland, Draved Skov mellem Løgumkloster og Tønder.

★

At KDVS opfylder sin formålsparagrafs pålæg om møder, skrifter og internationalt samarbejde, er skildret. Pålægget om *rådgivende virksomhed* afhænger derimod i nogen grad af indløbne spørgsmål; thi at sagkundskaben forefindes, betvivler vist ingen. Og det må vel her indrømmes, at Selskabet ikke er stærkt profileret i det danske samfund.

Om det bør være det, kan diskuteres, og bliver det ofte, dog især mand og mand imellem. Det kan

med føje siges at være en styrke, at Selskabet har en enkel struktur, uden krydsende og indbyrdes modsigende styrende organer og beslutningsveje. Dette er praktisk både for præsidiet og for de i enkeltansvarlige ansvarlige grupper. Imidlertid: Netop disse forhold afviger på behagelig vis fra de vilkår, de fleste medlemmer kender alt for vel i deres hovedstilling. Det kan medføre en opfattelse af Selskabet som en klub, hvor man, som rimeligt er, selv bestemmer omfanget af sin passive eller aktive deltagelse, uden trang til at drage den større hverdags problemer ind til debat og stillingtagen. Holdningen er legitim og kan ikke ødelægge, måske snarere styrke en pointe i medlemskabet: De tværfaglige impulser og den menneskelige berigelse ved at lytte, samtale og måske indhente råd og vejledning på uformel kollegial vis. Det skal i den forbindelse erindres, at det enkelte medlem med voksende medlemstal lettere end før kan undgå eller undlade at give meddelelser, publicere, indtræde i komiteer etc.

Trods afhængighed af bl.a. de statslige bevillinger er KDVS dog selvstændigt i den forstand, at man vanskelig kan forestille sig statslige modtræk mod uønskede udtalelser fra Selskabet. Traditionelt udtaler dette sig dog kun yderst sjældent om forskningspolitiske spørgsmål, og medlemmerne lader gerne deres forskellige forsknings- og fagpolitiske kasketter blive hjemme torsdag aften. Alt sammen forhold, der kan støtte det enkelte medlems opfattelse af KDVS som en udbytterig men lukket klub. Man kan – måske – rent rutinemæssigt fortsætte denne tradition.

På den anden side: Den sidst afgåede præsident JENS LINDHARD kunne i sine betragtninger 'Om Selskabets tilstand' (trykt i *Oversigt 1982-83* s. 69-74) med rette sige, at KDVS – i modsætning til enkelte universiteter eller fakulteter – 'burde være

i stand til at repræsentere grundvidenskaberne på en fuldstændig og fælles måde, for hele landet'.

Går man ind på tanken om en klarere markering af grundvidenskabens holdning udadtil, så viser det sig, at de selv samme forhold, der frister til klubagtig afsondring, styrker muligheden for en samlet optræden: Selskabets medlemmer har de nødvendige tværfaglige kontakter; den enkelte har sin ligeværdige plads som medlem af en selvstændig helhed forskellig fra det daglige arbejdsmiljø. Og man har intet bureaukrati.

Dette muliggør en åbning mod det omgivende samfund. Uden nødvendigvis at reagere på ethvert forskningspolitisk forslag måtte man i så fald mere end hidtil optage almindelig forskningsvurdering og vigtige enkeltspørgsmål, både på og uden opfordring. Dette måtte gerne resultere i, at KDVS oftere blev hørt – og hørt for andet end en formskyld; også således at man ikke skulle frygte tab af anseelse ved for mange resultatløse henvendelser eller svar.

En af flere vanskeligheder herved ligger unægtelig i, at det kan være svært at skabe fuld enighed i et helt akademi om en nogenlunde profileret holdning. Og nok har en erfaren svensk akademiembedsmand fornylig sat spørgsmålstegn ved nødvendigheden af *alles* tilslutning til en officiel meningstilkendegivelse; men man svækker selvfølgelig en sådan katastrofalt ved at majorisere et ikke helt ubetydeligt mindretal.

Vitterlig har KDVS både tilhængere af en mere lukket og en mere åben kurs. Men tilsyneladende findes begge holdninger i flere aldersklasser og faggrupper. I hvert fald mærkes ingen frontdannelser af den grund. De omvæltninger, der almindeligvis dateres fra 1968, har nok indirekte haft virkninger i Selskabet, men synes ikke at sætte skel, heller ikke i spørgsmålet om åbenhed eller

lukkethed. Og KDVS spørger selvsagt ikke om foreslåede eller indvalgte forskeres politiske overbevisning. Der spørges, for nu at gentage det, efter en grundforskningsindsats af kvalitet og en forventning om fremme af Selskabets formål.

Men netop grundvidenskaben er i dag trængt fra flere sider, ofte til fordel for den anvendte eller resultatorienterede forskning. Derfor kan en stærkere markering af Selskabet vise sig nødvendig. Ikke blot er dets arbejde for lidt kendt i bredere kredse. Men ofte anses det nok for netop at være isoleret og selvtilstrækkeligt. Det kan være utilfredsstillende at nøjes hermed, når man tænker på de ressourcer af indsigt, Selskabet repræsenterer. Man *kan* – måske – fortsætte ad traditionens vej. Men *bør* man?

Med ansvar for, hvilken af de to holdninger der bør være fremherskende, stiler vi nu mod den 11. november 1992, 250-års jubilæet i Det Kongelige Danske Videnskabernes Selskab.



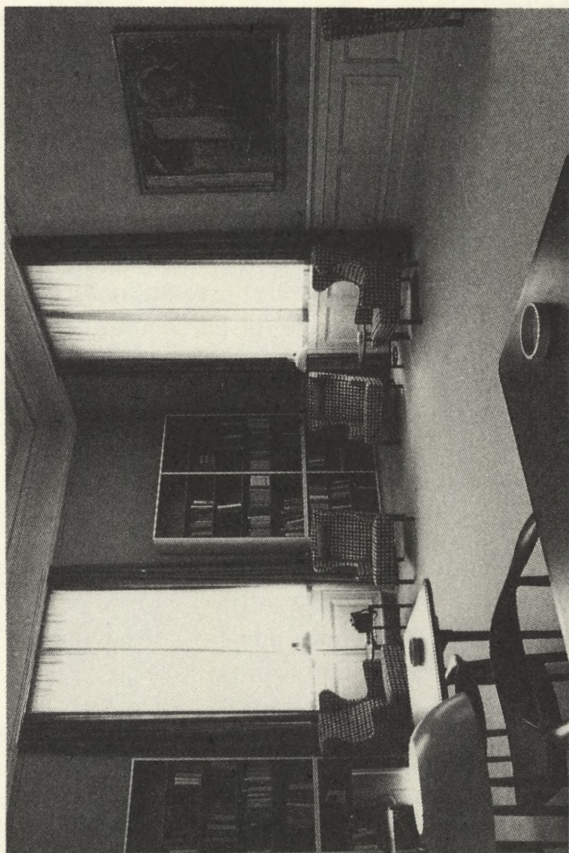
*Erfaring har lært mig, at fælles Videnskab
er et af de behageligste og varigste Baand,
der knytter Mennesker til hverandre.*

NIELS HOFMAN BANG

(1776-1855, medlem af KDVS 1836)

Erindringer og Dagbøger,

i *Personalhistorisk Tidsskrift* 4. række I. 1898.



På den anden side af mødesalen (se side 10) ligger to lokaler, der tidligere benyttedes til spisning, men som i 1976 indrettedes til læseværelse (herover) og samtaleværelse. Til højre den norske maler Henrik Sørensens portræt af Niels Bohr.

Litteraturhenvisninger

Historikeren og filologen CHRISTIAN MOLBECH overkom alt og skrev på mindre end et år sin godt 600 sider store bog *Det Kongelige Danske Videnskabernes Selskabs Historie i dets første Aarhundrede 1742-1842. Udarbejdet efter Kilderne*. 1843. Henlæggelsen af de benyttede og de følgende slægtleds arkivalier hindrede egentlig ny historiskrivning i næsten 100 år. I tiden 1926-40 ordnede og registrerede imidlertid Selskabets medarbejder gennem et halvt århundrede, arkivar, cand.theol. ASGER LOMHOLT alt materiale og byggede på det sin mægtige aktmæssige redegørelse for KDVS' oprettelse, struktur og virksomhed: *Det Kongelige Danske Videnskabernes Selskab 1742-1942. Samlinger til Selskabets Historie*. Bind I-II 1942-50 kan siges at opfylde denne hensigt, men en række af Selskabets særopgaver fandt ikke ordentlig plads i de to store bind, som derfor fulgtes af III 1960 og IV 1961, sidstnævnte udelukkende om Selskabets virke for *Landmaaling og Fremstilling af Kort*. Endelig kom i 1973 en overmåde rigt illustreret fortegnelse over *Manuskripter og tegninger i Selskabets arkiv*. Værkets samlede omfang er ca. 2400 sider. – Ved det kommende jubilæum håber man at kunne udsende en redegørelse for Selskabets historie 1942-1992 samt en kort engelsksproget fremstilling af alle de 250 år.

I 125-året for det første samarbejde mellem KDVS og BIANCO LUNOS BOGTRYKKERI foranledigede dette en sammenfatning af Lomholts *Samlinger*, hans 140 sider store bog *Lærdomsmosaik*. 1967. Ligesom hovedværket er den delt efter emner, ikke efter afsnit af historien.

25 år senere udgav Selskabet og trykkeriet en lille bog af redaktøren ERIK DAL: *150 års samarbejde. Videnskabernes Selskabs publikationer 1745* ·

1837 · 1987. *Et boghistorisk tilbageblik*. 1987. En del eksemplarer var indlagt i mapper med godt 30 eller godt 70 originale bogsider og tavler i de forskellige tiders skiftende teknikker.

I mellemtiden foranledigede Alfred Benzons Fond, som til stadighed holder internationale symposier i Selskabets lokaler, udgivelsen af »den lille røde«, dvs. *The Royal Danish Academy of Sciences and Letters*. 1981. Bogen har korte afsnit om KDVS' historie og nutid af Asger Lomholt og præsidenten P. J. Riis, men hovedindholdet er rids af faggruppernes historie og førende personligheder. Modsat de andre bøger er denne ikke i handelen, idet den bruges til ny udenlandske medlemmer og anden repræsentation.

Fra tid til anden er udkommet publikationslister, vedtægter etc., således et hæfte med *Vedtægter. Forretningsorden. Legatbestemmelser m.m.* 1989. Og livets gang år for år læses selvfølgelig i den årlige *Oversigt over Selskabets Virksomhed*.

Der skal endelig henvises til Asger Lomholts bog »*Et Møde i Videnskabernes Selskab*«. P. S. Krøyers maleri og dets tilblivelse, 1954, med gengivelse af mange portrætskitser. En analyse af kompositionens forhold til Selskabets og Carlsbergfondets »protokol« og dens lighed især med Krøyers tidligere værk »Komitéen for den franske Kunstudstilling i København 1888,« giver P. J. Riis i *Oversigt 1987-88* s. 70-78.

Af litteraturen om Carlsberg-foretagenderne skal her fremhæves KRISTOF GLAMANNs jubilæumsbog *Carlsbergfondet*, 1976.

Indhold

| | |
|-------------------------------|----|
| Præsidiets april 1989 | 2 |
| Navn · Stiftelse | 3 |
| Hjemsted · Carlsbergfondet | 7 |
| Medlemmerne | 8 |
| Præsidium · Sekretariat | 13 |
| Møder | 16 |
| Publikationer | 19 |
| Internationale organisationer | |
| Anden repræsentation | 26 |
| Finansiering · Legater | 29 |
| Hædersbevisninger | 31 |
| Selskabet og samfundet | 32 |
| Litteraturhenvisninger | 39 |